

## KARTA GWARANCYJNA



Data sprzedaży: .....

Pieczęć i podpis sprzedawcy:

Podpis Nabywcy: .....

Data i nr produkcji: .....

Spis treści:

1. Warunki gwarancji
2. Instrukcja użytkowania i regulacji
3. Pielęgnacja i konserwacja
4. Instrukcja montażu

# 1. WARUNKI GWARANCJI

## §1

### 1. F.P.H.U. „PARMAX” S.C. PAWEŁ PARUCH ARTUR PARUCH ŁĘŻKOWICE 111

1. Jako producent drewnianej stolarki drzwiowej udziela Nabywcy gwarancji na wyprodukowaną stolarkę budowlaną na okres 3 lat na konstrukcję, licząc od daty wydania / sprzedaży towaru, z wyłączeniem wykończenia Dąb Belkowy lakierowany (2 lata) oraz 10 lat od daty wydania / sprzedaży na powierzchnie lakierowane z wyłączeniem lakierowanego dębu belkowego. Gwarancja na zamki, zawiasy, wkładki, czytniki i cały osprzęt udzielana jest na okres 2 lat. Gwarancją jakości objęte są usterki produktu spowodowane wadliwym jego wykonaniem lub wadami materiałowymi.

2. Kupujący zobowiązany jest do zapoznania się z jakością i estetyką wyrobu. W razie zastrzeżeń nie powinien godzić się na jego zamontowanie ponieważ późniejsze reklamacje z tego tytułu nie zostaną uznane.

3. Kupujący jest uprawniony do zgłoszenia reklamacji opartej o roszczenia gwarancyjne wyłącznie przedsiębiorcy, który dokonał sprzedaży wyrobu oraz wydał niniejszą kartę gwarancyjną. Kupujący może wykonywać uprawnienia z tytułu niezgodności towaru z umową, bądź rękojmi za wady fizyczne rzeczy, niezależnie od uprawnień wynikających z gwarancji.

4. Udzielona gwarancja na sprzedany towar nie wyłącza, nie ogranicza ani nie zawiera uprawnień kupującego wynikających z niezgodności towaru z umową uregulowaną (Dz.U.2014 poz. 827 z dnia 30 maja 2014 r. o prawach konsumenta).

## §2

1. Producent jako gwarant zastrzega sobie prawo do kwalifikacji wad ujawnianych w jego wyrobach oraz decydowania o sposobach ich usunięcia.

2. W przypadkach spornych Nabywca stolarki jako uprawniony z gwarancji wyraża zgodę na dokonanie kwalifikacji wad przez neutralnego rzeczoznawcę i respektowania wyników tej ekspertyzy. Koszt ekspertyzy pokrywa strona, przeciwko której wydane zostało orzeczenie.

3. Gwarancją objęte są wady w wyrobach, które powstały z przyczyn tkwiących w sprzedanym wyrobie przy spełnieniu następujących warunków:

- a) wada ujawniła się w ciągu okresu gwarancji określonego w §1 pkt. 1 niniejszych warunków gwarancji,
- b) przed zamontowaniem wyrób był składowany i magazynowany zgodnie z wymaganiami PN-B-05000 tzn. w pomieszczeniach zadaszonych, suchych i przewiewnych, o utwardzonym podłożu na legarach,
- c) stolarka została zamontowana zgodnie z obowiązującymi normami,
- d) wyrób był użytkowany i konserwowany zgodnie z „Instrukcją użytkowania, pielęgnacji i konserwacji” stanowiącą załącznik do niniejszych warunków gwarancji,

### §3

1. W okresie gwarancji Producent zobowiązuje się do bezpłatnej naprawy wadliwych wyrobów.
2. Wykonanie naprawy gwarancyjnej nie powoduje automatycznego wydłużenia okresu gwarancji.
3. W przypadku stwierdzenia przez Producenta, że wady występujące w wyrobie są niemożliwe do usunięcia, Nabywca ma prawo do uzyskania obniżenia ceny lub wymiany wadliwych wyrobów. W przypadku wymiany Nabywca jest zobowiązany do zwrotu wadliwych wyrobów.

### §4

1. Na dowód udzielenia gwarancji Producent wystawia kartę gwarancyjną.
2. Podpisanie gwarancji przez kupującego oznacza zaakceptowanie warunków gwarancji.

### §5

1. W przypadku stwierdzenia wad, Nabywca zobowiązany jest do poinformowania o tym Sprzedawcę w ciągu 21 dni od daty ich zauważenia. W przeciwnym razie kupujący traci przysługujące Mu uprawnienia z warunków gwarancji. Reklamację należy składać w formie pisemnej.
2. Sprzedawca ma obowiązek wypełnienia druku „Karty zgłoszenia reklamacji” i przekazania go podmiotowi uprawnionemu przez Producenta do rozpatrywania reklamacji. a obowiązkiem Kupującego jest odebranie (od Sprzedającego) i przechowywanie ich przez okres gwarancji. W przypadku utraty Karty Gwarancyjnej nowa nie jest wydawana.
3. Warunkiem skorzystania z uprawnień gwarancyjnych, czyli przyjęcia reklamacji i ewentualnie późniejszych świadczeń serwisu gwarancyjnego jest przedłożenie dowodu zakupu tj. faktury i wypełnionej karty gwarancyjnej, protokołu montażowego.
4. Przedstawiciel Producenta oceni zasadność reklamacji oraz uzgodni sposób jej rozwiązania.  
Jeżeli charakter ujawnionych wad nie wymaga ich usunięcia w warunkach fabrycznych, naprawę wykonuje się u Kupującego, natomiast w przypadku konieczności naprawy wyrobu w warunkach fabrycznych, Gwarant jest zobowiązany na czas naprawy zamontować u Kupującego drzwi zastępcze umożliwiające zamknięcie domu i jego normalne użytkowanie.
5. W przypadku zgłoszenia nieuzasadnionej reklamacji Gwarant zastrzega sobie prawo do obciążenia Kupującego wszelkimi kosztami związanymi z załatwieniem tej reklamacji.

1. Producent nie ponosi odpowiedzialności za uszkodzenia lub zniszczenia wyrobu powstałe z przyczyn innych niż wady w nim tkwiące.
2. Gwarancją nie są objęte:
  - a) uszkodzenia mechaniczne powstałe po odbiorze wyrobu na skutek niewłaściwego użytkowania, zaniedbań, nieprawidłowego obchodzenia się z wyrobem, źle zabezpieczonego wyrobu w transporcie, niewłaściwego składowania,
  - b) uszkodzenia i wady powstałe wskutek nieprawidłowego montażu wykonanego przez Nabywcę we własnym zakresie, niezgodnego z obowiązującymi normami,
  - c) uszkodzenia powstałe w wyniku niewłaściwej, niezgodnej z „Instrukcją użytkowania, pielęgnacji i konserwacji” eksploatacji i konserwacji wyrobu np. na skutek działania gruboziarnistych środków czyszczących, nieatestowanych taśm klejących itp.,
  - d) pozostałości po nieatestowanej taśmie i folii ochronnej, którą był zabezpieczony wyrób podczas wykonywania prac budowlanych,
  - e) czynności przewidziane w „Instrukcji użytkowania, pielęgnacji i konserwacji” stanowiącej załącznik do niniejszych warunków gwarancji, do wykonania których Nabywca jest zobowiązany we własnym zakresie i na własny koszt (regulacja okuć oraz konserwacja wyrobów w okresie użytkowania nie wchodzi w zakres usług gwarancyjnych),
  - f) przebarwienia powłok lakierniczych, powstałych na skutek naturalnych związków zawartych w drewnie tj: żywica, garbniki oraz różnice w tonacji kolorystycznej powłoki lakierniczej wynikające ze struktury i właściwości drewna. Odcień i rozkład intensywności uzależniony jest od różnej gęstości drewna, a co za tym idzie nierównomiernego wsiąkania lakieru,
  - g) nierówności płaszczyzn i powłok lakierniczych na powierzchniach niewidocznych wyrobu (np. przekroje wewnętrzne skrzydeł i ościeżnic, elementy zakryte murem i tynkiem),
  - h) niewielkie nierówności na powierzchni wyrobu, nie utrudniające eksploatacji, a wynikłe ze specyfiki użytego materiału (np. zastosowania materiału łączonego z długości na tzw. mikrowczepy),
  - i) drobne szczeliny na łączeniu listew przyszybowych, wynikające z naturalnych właściwości drewna jaką jest kurczliwość materiału,
  - j) zjawisko załamania się światła na szybie tzw. efekt tęczy,
  - k) zjawisko skraplania się pary wodnej na szybie, będące wynikiem złej wentylacji pomieszczeń,
  - l) zjawisko samoistnego, spontanicznego pęknięcia szyb. W pewnych okolicznościach szyba wystawiona na działania **niekorzystnych różnic temperatur** może samoistnie pękać bez czyjegokolwiek udziału. Znaczne różnice temperatury w szybie zespolonej prowadzą do pojawienia się naprężeń wewnętrznych, a te z kolei mogą bezpośrednio powodować pęknięcia szkła.

- m) przebarwienia powłoki lakierniczej i uszkodzenia powstałe na skutek pęcznienia drewna spowodowane zbyt wysoką, tj. przekraczającą 65%, względną wilgotnością powietrza w pomieszczeniach,
- n) uszkodzenia mechaniczne powstałe na skutek niekorzystnych warunków atmosferycznych, jak np. gradobicie i burze
- o) niewielkich zmian w barwie drewna lub naniesionej warstwie lakieru, utrata połysku powłoki lakierniczej, efekt kredowania, za co w naturalny sposób odpowiedzialne są warunki atmosferyczne,
- p) postępujące wady wyrobu wynikłe z zaniechania konserwacji (patrz „Instrukcja użytkownika, pielęgnacji i konserwacji”),
- q) uszkodzenia wynikłe z niestabilności murów, w których stolarka została zamontowana np. szkody górnicze
- r) wady w wyrobie powstałe na skutek uszkodzeń spowodowanych przypadkami losowymi niezależnymi od producenta, np. kłęski żywiołowe, powodzie, pożary, włamania itp.,
- s) pęknięcia lakieru powstałe na połączeniach konstrukcyjnych i uciosach listew,
- t) Drzewa przeznaczone na budowę drzwi oraz fornir różnią się od siebie barwą strukturą i konsystencją. Nawet w przypadku jednego drzewa mogą wystąpić znaczące różnice. Są to cechy charakterystyczne drewna naturalnego i nie mogą być podstawą reklamacji. struktura drewna wydłuż rocznych przyrostów objawiającą się jako nieznaczne nierówności między drewnem późnym a wczesnym (podniesione usłojenie) s) produkt niepomalowany w procesie produkcyjnym.

## §7

### 1. Gwarancja nie ma zastosowania w przypadku:

- nieprawidłowego doboru produktu PARMAX do warunków jego eksploatacji lub zabudowy,
  - Zamontowanie produktu PARMAX w odległości bliższej niż 500 m od linii brzegowej morza,
  - naturalnego zużycia eksploatacyjnego z uwagi na swoją funkcję lub właściwości materiału, np. uszczelki, sprężyny, uszkodzenia powłok lakierniczych, zasilacze, itp.,
  - nieutrzymania produktu PARMAX w należytej czystości,
2. Gwarancja nie obejmuje odpowiedzialności producenta za wszelkie szkody powstałe po stronie Użytkownika, jego straty handlowe i inne pośrednie lub wtórne, będące konsekwencją wady produktu.
  3. Koszty ponoszone przez PARMAX w związku z realizacją gwarancji produktu nie mogą przekroczyć jego wartości. W takiej sytuacji, PARMAX ma prawo odmówić realizacji gwarancji.

## §8

1. Gwarancja traci ważność w przypadku:

- a) samowolnego dokonania przeróbek lub napraw wyrobów objętych gwarancją,
- b) stwierdzenia zamocowania bezpośrednio do elementów stolarki wszelkiego rodzaju zabezpieczeń lub krat, które naruszają konstrukcję wyrobu,
- c) stwierdzenia faktu zamalowania farbą uszczeliek, okuć lub powierzchni silikonu,
- d) stwierdzenia faktu, że po zamontowaniu stolarki, prace budowlane w budynku, zaliczające się do tzw. prac mokrych (m.in. tynki, posadzki) były wykonane niezgodnie z zasadami prawidłowej wentylacji pomieszczeń. Niewłaściwe wentylowanie prowadzi do pęcznienia drewna, paczenia się skrzydeł i ram, złego funkcjonowania okuć, uszkodzenia powłoki lakierniczej (m.in. odpryski, przeżółknięcia, przebarwienia, złuszczenia lakieru) i generalnego zniszczenia stolarki,
- e) gdy karta gwarancyjna nie zawiera daty zakupu, podpisu i pieczęci producenta,
- f) gdy w karcie gwarancyjnej dokonano jakichkolwiek korekt, poprawek przez osoby nieupoważnione,
- g) gdy karta gwarancyjna została utracona.

2. Wszelkie uszkodzenia powstałe w wyniku niewłaściwego przechowywania wyrobu, jego złej obsługi i niepoprawnej konserwacji (niezgodnej z „Instrukcją użytkownika, konserwacji i pielęgnacji”) oraz innych przyczyn nie spowodowanych przez Producenta mogą być usunięte wyłącznie na koszt użytkownika. W przypadku, kiedy w/w przyczyny spowodowały trwale zmiany jakościowe wyrobu, następuje utrata gwarancji.

3. W przypadku zgłoszenia nieuzasadnionej reklamacji wszelkie koszty z tym związane ponosi Nabywca.

## §9

1. W sprawach nieuregulowanych niniejszą gwarancją zastosowanie mają odpowiednie przepisy Kodeksu Cywilnego.
2. Sądem właściwym dla rozstrzygania sporów mogących wynikać z niniejszej gwarancji jest sąd właściwy miejscowo dla siedziby Producenta.
3. Gwarancja obowiązuje na terenie Rzeczypospolitej Polskiej
4. W razie utraty gwarancji duplikat nie będzie wydany.

## 2. INSTRUKCJA UŻYTKOWANIA I REGULACJI

### Zabezpieczanie stolarki materiałami ochronnymi.

Przed przystąpieniem do prac budowlanych, renowacyjnych itp., należy pamiętać o wcześniejszym zabezpieczeniu stolarki przed zabrudzeniem odpowiednimi taśmami, nie powodującymi uszkodzeń lakierów akrylowych (np. TESA 4438, 4840, 4172). Taśmę należy jak najszybciej usunąć, aby nie wystąpiło zjawisko wulkanizacji. Kupując inne niż wyżej wymienione samoprzylepne taśmy należy upewnić się u sprzedawcy, specjalisty czy dana taśma może służyć do zabezpieczania stolarki drewnianej i czy nie spowoduje zniszczenia powłoki lakierniczej.

### Właściwa wentylacja.

Wysoka wilgotność w pomieszczeniach powoduje uszkodzenia drzwi. Zatem ważne jest, aby pomieszczenia były regularnie wietrzone i prawidłowo wentylowane.

Głównym celem wentylacji jest odprowadzenie powstałej wilgoci. Nie stosowanie się do tych zaleceń spowoduje wzrost wilgotności względnej w pomieszczeniach, co objawia się zjawiskiem kondensacji pary wodnej na drzwiach. Ma to niekorzystny i niszczący wpływ stolarkę otworową.. Szczególnie ważne jest przestrzeganie zasad poprawnej wentylacji w trakcie wykonywania mokrych prac budowlanych, tj. tynków, wylewek itp. Przy tego typu pracach pomieszczenia bezwzględnie powinny być poddane w sposób ciągły wietrzeniu na przeciągu. W okresie zimowym należy jednocześnie wietrzyć na przeciągu i ogrzewać pomieszczenia. Gdy powstają skropliny pary wodnej na wewnętrznych stronach drzwi, należy niezwłocznie dokonać wietrzenia. W przeciwnym razie agresywna chemicznie wilgoć, woda budowlana, która wydostaje się z wylewek, tynków itp., skropli się na drzwiach. Jeżeli nie znajdzie innego ujścia zacznie się wchłaniać w skrzydło drzwiowe powodując jego pęcznienie.

Konsekwencją tego będzie wypaczanie się elementów konstrukcyjnych, ich rozklejanie, przebarwienie powłoki lakierniczej i generalne uszkodzenie stolarki. Będzie to miało decydujące znaczenie w przyszłym eksploataowaniu drzwi i stanie się przyczyną powstawania problemów. Gwarancja jaką Państwo otrzymali na zakupioną stolarkę straci ważność.

Zgodnie z polską normą PN-78/B-03421, optymalna wilgotność powietrza w pomieszczeniach, gdzie na stałe przebywają ludzie, powinna mieścić się w zakresie od 40% do 60%

Zalecana przez producenta drzwi wilgotność powietrza, powinna się wahać między 50%-55%

W przypadku zbyt niskiej wilgotności powietrza w pomieszczeniach, powietrze powinno być mechanicznie nawilżane lub wietrzone pomieszczenia

Wilgotność powietrza wewnątrz budynku powinna znajdować się w przedziale 40%-60%. Powyżej i poniżej tej wartości skrzydło może ulec ugięciu, powodującemu trudności w użytkowaniu drzwi.

Skrzydło drzwiowe, zachowa parametry wymiarów i płaskości deklarowane przez Producenta, zgodnie z normami PN-EN 1529:2001 (klasa 2.) oraz PN-EN 1530:2001 (klasa 3.) zgodnie z tabelkami poniżej, wyłączając parametry w przypadku zbyt wysokiej lub zbyt niskiej wilgotności powietrza

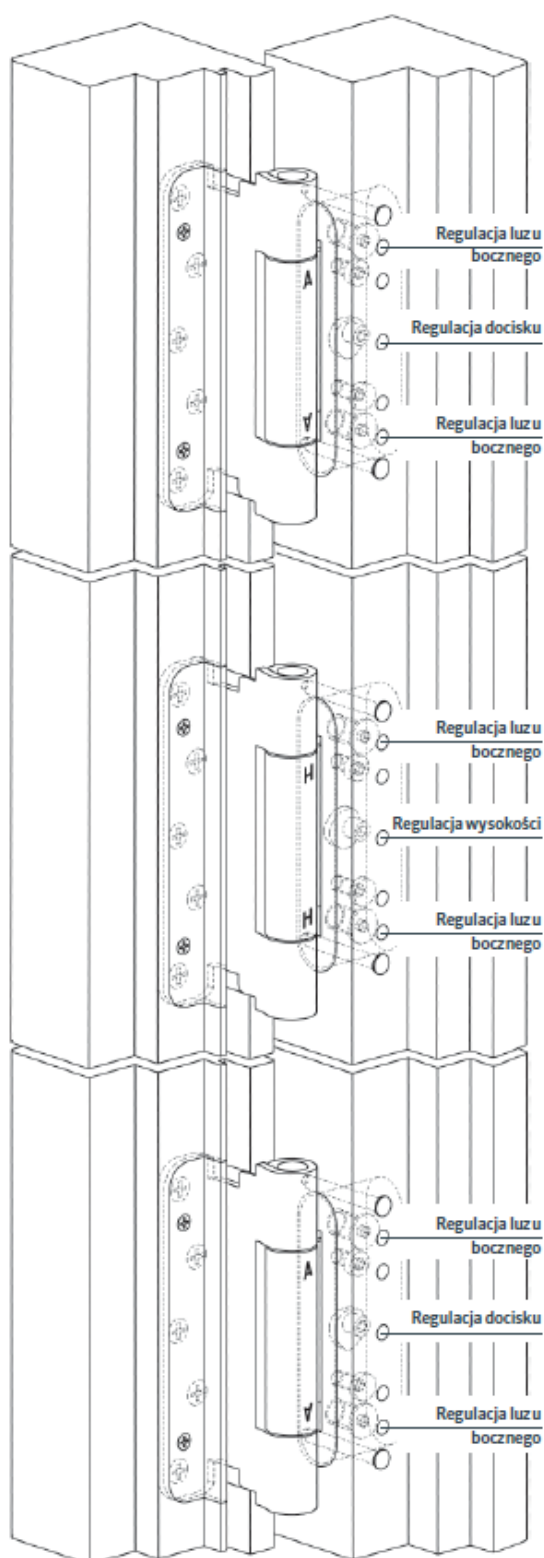
**Tab. 1** Dopuszczalne odchyłki wymiarów drzwi od wartości deklarowanych według PN-EN 1529:2001 [6]

Klasa tolerancji	0	1	2	3
Dopuszczalne odchyłki wymiarów (szerokości, wysokości) skrzydeł				
Dopuszczalna odchyłka dla klasy tolerancji	bez wymagań	±2,0 mm	<b>±1,5 mm</b>	±1,0 mm
Dopuszczalne odchyłki grubości skrzydeł				
Dopuszczalna odchyłka dla klasy tolerancji	bez wymagań	±1,5 mm	<b>±1,0 mm</b>	±0,5 mm
Dopuszczalne odchyłki prostokątności skrzydeł				
Dopuszczalna odchyłka dla klasy tolerancji	bez wymagań	±1,5 mm	<b>±1,5 mm</b>	±1,0 mm

**Tab. 2** Wartości dopuszczalne odchyłek od płaskości skrzydeł według PN-EN 1530:2001 [7]

Klasa tolerancji	Płaskość ogólna [mm]			Płaskość miejscowa [mm]
	zwichrowanie	wygięcie wzdluzne	wygięcie poprzeczne	
1	10	10	10	0,6
2	8	8	4	0,4
<b>3</b>	<b>4</b>	<b>4</b>	<b>2</b>	<b>0,3</b>
4	2	2	1	0,2





## Seria BAKA Protect 4000

### Regulacja płynna, w 3 płaszczyznach 3D

luz boczny	+/- 3,0 mm
wysokość	+/- 3,0 mm
docisk	+/- 3,0 mm

### Regulacja luzu bocznego

- Śruby regulacyjne kręcić w odpowiednim kierunku
- Wyregulować współosiowo unikając naprężeń

### Regulacja wysokości

- Śruby zaciskowe we wszystkich częściach ramowych lekko poluzować
- Dzięki technice opartej na zasadzie mimośrodów, regulacji wysokości dokonuje się zawiasem środkowym „H”
- Śruby zaciskowe wszystkich części ramowych ponownie dokręcić

### Regulacja docisku

- Śruby zaciskowe we wszystkich częściach ramowych lekko poluzować
- Dzięki technice opartej na zasadzie mimośrodów, regulacji docisku dokonuje się w górnej i dolnej części ramowej zawiasami A
- Śruby zaciskowe we wszystkich częściach ramowych ponownie dokręcić

Wszystkie regulacje dokonywane są przy pomocy jednego klucza inbusowego SW 4.

**Ukryty system zawiasów do drzwi bezprzylgowych** o nośności 120 kg, przy dwóch zawiasach na skrzydło.

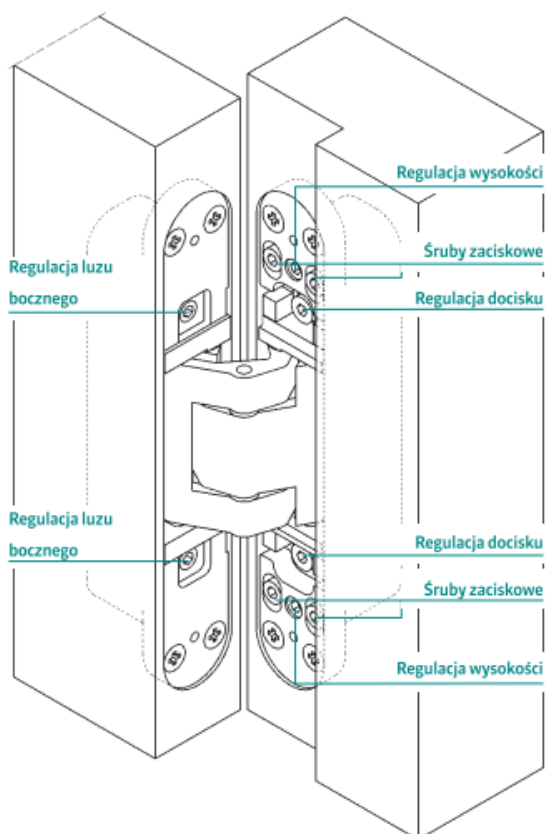
Nowe zawiasy charakteryzują się ujednoliconą konstrukcją korpusu.

Zastosowana nowa regulacja wysokości + / - 3 mm, zapewnia komfortowe i płynne ustawienie skrzydła drzwi względem ościeżnicy.

Jednocześnie zapobiega opadaniu skrzydła.

Wszystkie zawiasy wykazują zwartą budowę która zapewnia licowanie z płaszczyznami w felcu skrzydła oraz ościeżnicy.

## Instrukcja regulacji zawiasów chowanych



### Seria TECTUS

#### Regulacja w 3 płaszczyznach

luz boczny	+/- 3,0 mm
wysokość	+/- 3,0 mm
docisk	+/- 1,0 mm

#### Regulacja luzu boczego

- Dokonać regulacji śrubą przy pomocy klucza inbusowego SW 4
- Kręcąc w lewo- w stronę zawiasu (max 3 mm)
- Kręcąc w prawo- w stronę zamka (max 3 mm)

#### Regulacja wysokości

- Lekko poluzować śruby zaciskowe
- Pozycję skrzydła ustalić kręcąc śrubą regulacyjną wysokości.
- Dokręcić śruby zaciskowe

#### Regulacja docisku

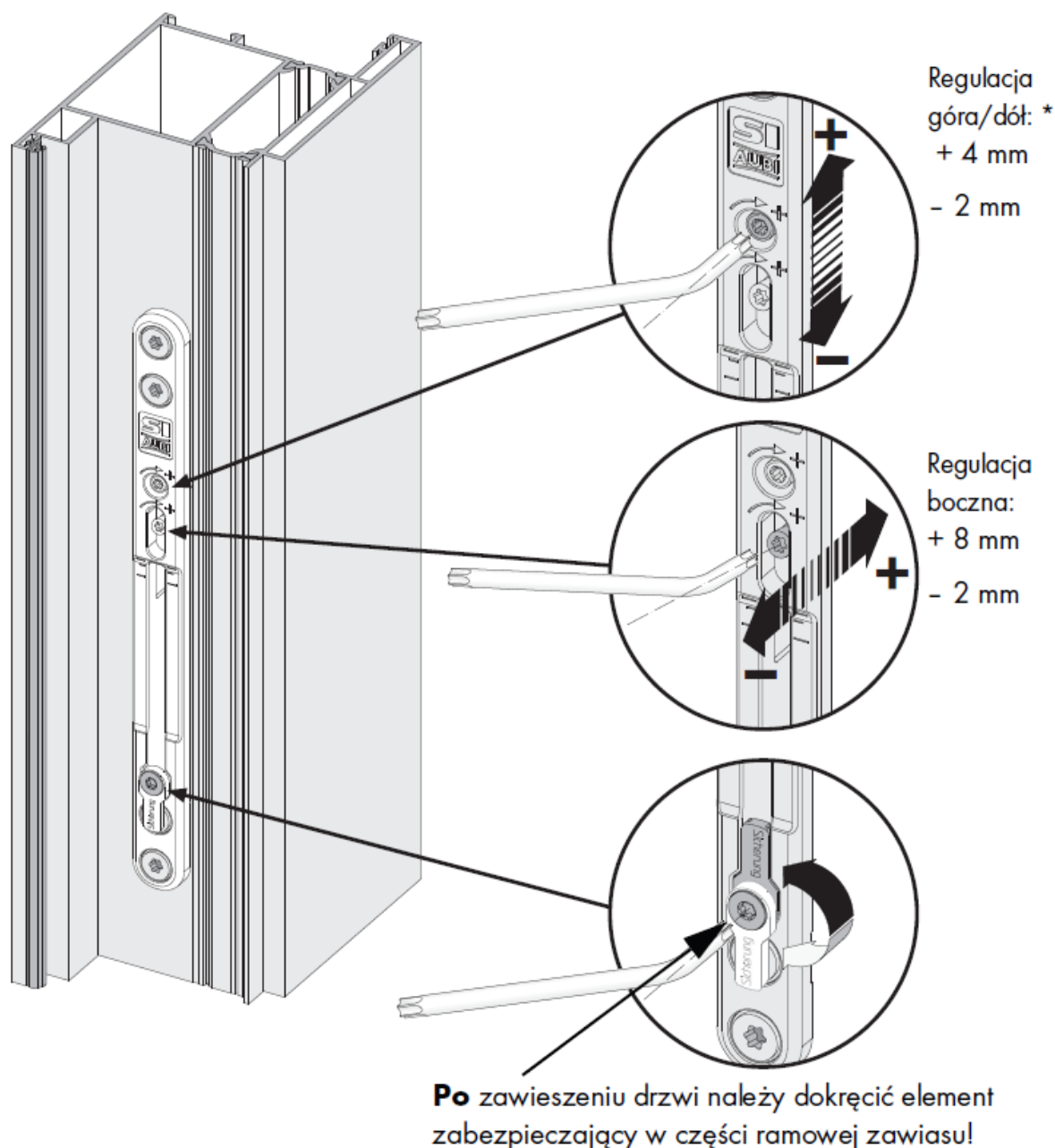
- Lekko poluzować śruby zaciskowe
- Wyregulować skrzydło zapewniając właściwy docisk uszczelki.
- Dokręcić z powrotem śruby zaciskowe

Do regulacji używamy klucza inbusowego SW 4.



## Wskazówki dotyczące użytkowania zawiasów chowanych AUBI AXXENT

- Należy raz w roku przeprowadzać przegląd wszystkich ruchomych części okucia
- Nie należy stosować środków ściernych ani czyszczących na bazie rozpuszczalników, gdyż może to doprowadzić do uszkodzenia powierzchni okuć.
- Zarówno instalatorzy jak i użytkownicy okuć powinni zapoznać się z zasadami użytkowania i konserwacji okuć axxent.

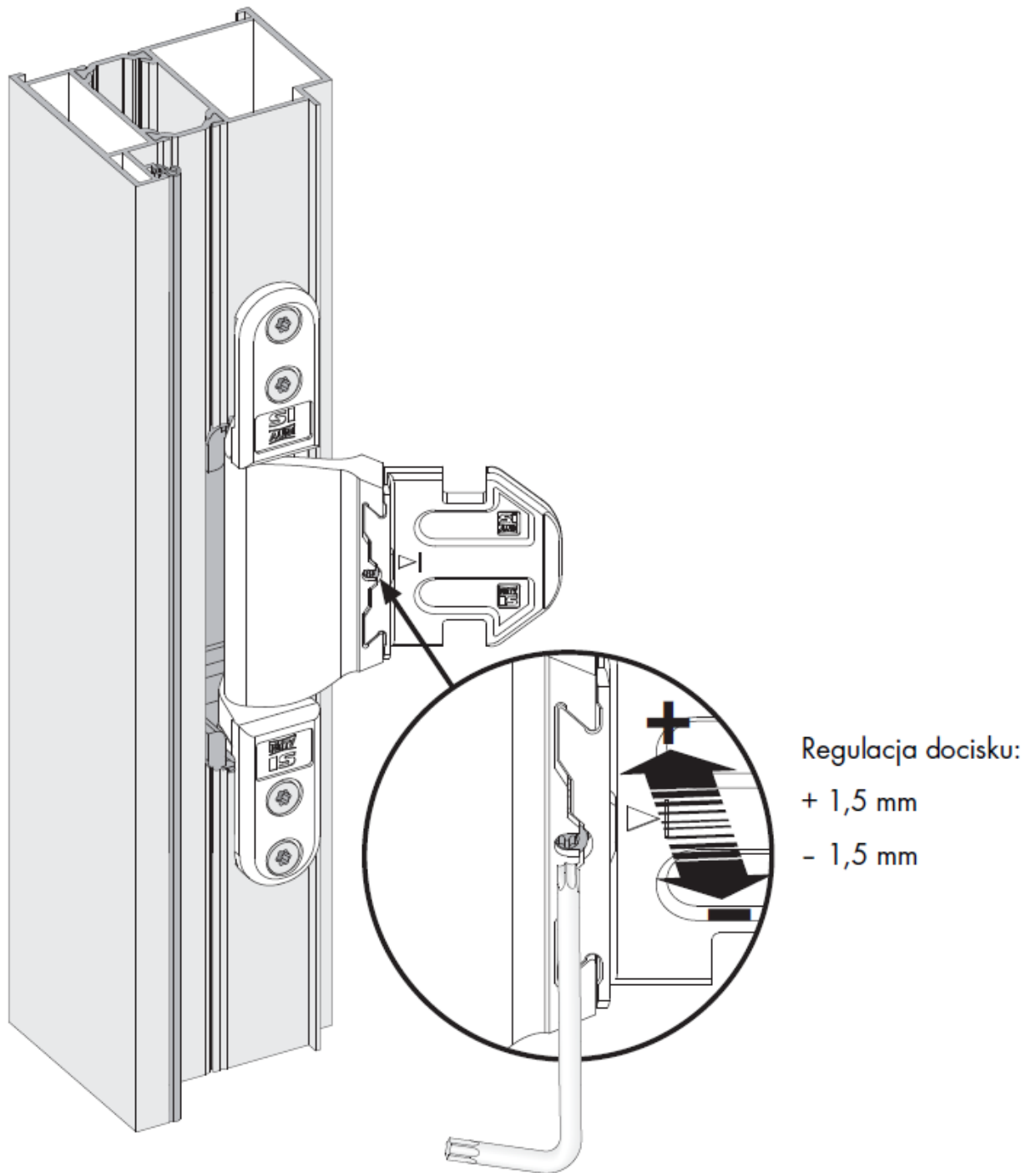


rys. 1: Regulacja zawiasu

- \* Zawiasy axxent muszą być odpowiednio zsynchronizowane, aby obciążenie rozkładało się równomiernie na całym skrzydle drzwi.

## Etap 2

## Regulacja zawiasu axxent



rys. 2: Regulacja zawiasu

## Czyszczenie i konserwacja powierzchni zawiasów

- Wszystkie elementy okuć należy wyłączyć z obróbki powierzchni drzwi (np. malowania lub lakierowania) i zabezpieczyć je przed zabrudzeniem na czas przeprowadzania zabiegu!
- Należy niezwłocznie usuwać wszelkie zabrudzenia i osady gdyż mogą one negatywnie wpływać na funkcjonowanie oraz zabezpieczenie powierzchni okuć!
- Do czyszczenia należy stosować jedynie łagodne środki o neutralnym pH, w postaci rozcieńczonej! Nigdy nie należy używać ostrych przedmiotów, materiałów ściernych ani agresywnych środków czyszczących (np. zawierających ocet), ponieważ mogą one mieć wpływ na odporność antykorozyjną okuć!
- Podczas czyszczenia należy zachować ostrożność i upewnić się, że do okuć nie dostała się woda.
- Po umyciu należy dokładnie wysuszyć wszystkie części.

### Zawias trzpieniowy, dwuczęściowy

Zawias wkręcany z regulacją w trzech płaszczyznach, której dokonuje się za pomocą jednego klucza (typu imbus -5), bez konieczności demontażu drzwi. Teflonowa wkładka w górnej części zawiasu chroni przed wycieraniem się materiału, a łożyskowane śruby gwarantują precyzyjną regulację. Konstrukcja trzpieni umożliwia stabilne i pewne osadzenie zawiasu.



### **Zalety automatycznego ryglowania:**

- oszczędność energii, ponieważ drzwi zamykane są zawsze szczelnie,
- drzwi do domu, mieszkania, poboczne oraz drzwi do obiektów użyteczności publicznej zawsze zamykane są bezpiecznie,
- przystosowane do wszystkich rodzajów materiałów, z których produkowane są drzwi.

Drzwi można otwierać w każdym momencie również mechanicznie przy użyciu klucza (nie jest konieczna wkładka z wolnym biegiem), np. podczas braku prądu. Od wewnętrznej strony drzwi otwiera się tradycyjnie przy użyciu klamki.

- Znacznie podwyższona ochrona antywłamaniowa
- Zapobiega przed wykrzywieniem drzwi: w stanie zakluczonym jest zawsze zaryglowany
- Zamknięcia drzwiowe, bezpieczne z 2 automatycznymi ryglami
- Ryglowanie: automatyczne

### **Regulacja:**

Regulację docisku skrzydła wykonuje się poprzez przesuwanie „puszek” w listwie zamontowanej w ościeżnicy przy pomocy klucza sześciokątnego SW4.

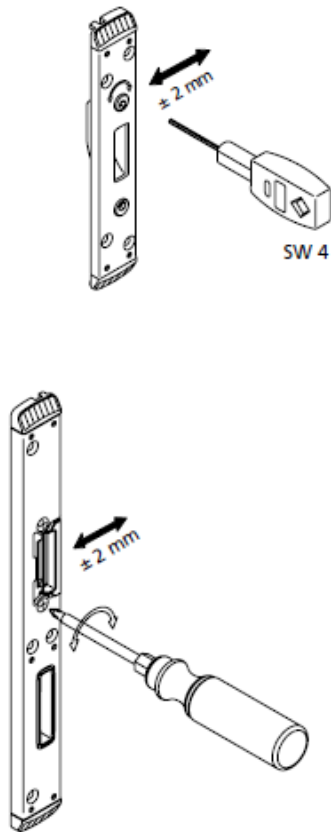
### **UWAGA:**

Otwarcie zamka wkładką musi nastąpić poprzez pełen obrót tak aby główna zapadka zamka całkowicie się schowała ( w przypadku gdy zapadka nie schowa się i naciśniemy na klamkę dojdzie do zablokowania zamka )

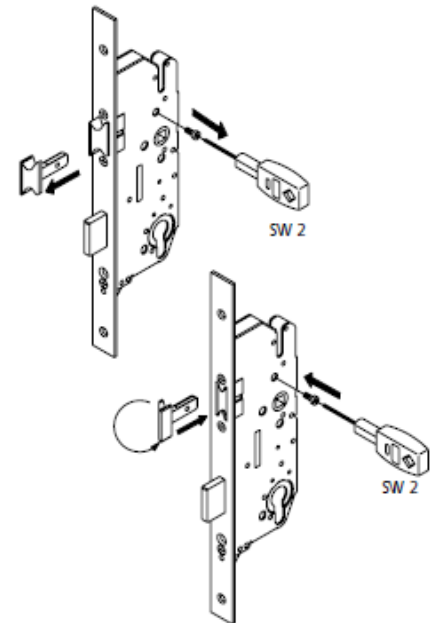
Aby uniknąć uszkodzenia należy przestrzegać poniższej obsługi zamków wielopunktowych oraz elementów ryglujących:

#### Zasuwnica FUHR autotronic z listwą zaczepową lub pojedynczymi zaczepami

Regulacja zaczepów/  
listwy zaczepowej



Przestawienie kierunku języków  
w skrzynce głównej  
oraz skrzynkach magnetycznych



**Ryglowanie (zamykanie):**

Po zamknięciu drzwi języki magnetyczne wysuwają się automatycznie na 20 mm i pozostają chronione przed ich cofnięciem.

Po przekręceniu klucza cała zasuwnica zostaje zabezpieczona dodatkowo mechanicznie.

Drzwi nie można otworzyć za pomocą silnika - funkcja zostaje zablokowana.

Równocześnie zablokowana zostaje wewnętrzna klamka w celu zapewnienia kontroli, również rodzicielskiej, kiedy w domu przebywają dzieci.

### **Odryglowanie (otwieranie) od zewnątrz:**

- za pomocą klucza,
- opcjonalnie przy użyciu systemów kontroli dostępu FUHR, takich jak pilot, czytnik linii papilarnych, transponder radiowy, jak również alternatywnie innych systemów kontroli dostępu (sygnał przekazywany poprzez styk bezpotencjałowy lub prądowy).

### **Odryglowanie (otwieranie) od wewnątrz:**

- tradycyjnie przy użyciu klamki,
- alternatywnie kluczem,
- opcjonalnie przy użyciu domofonu,
- opcjonalnie przy użyciu bezprzewodowego radiowego przycisku ściennego,
- opcjonalnie przy użyciu systemu kontroli dostępu, jak np. transpondera, klawiatury numerycznej, czytnika linii papilarnych, skanera tęczówki itp. (sygnał przekazywany poprzez styk bezpotencjałowy lub prądowy!),
- jak również przez system zarządzania budynkiem



### 3. PIELEGNACJA I KONSERWACJA

#### Regularna pielęgnacja

Regularna pielęgnacja drzwi drewnianych pozwala na wydłużenie okresów między renowacyjnymi. Należy ją przeprowadzać raz w roku, z użyciem specjalnego zestawu składającego się z płynu do mycia oraz mleczka pielęgnacyjnego. W przypadku wystąpienia zabrudzeń można oczyszczać drzwi częściej, miękką ściereczką lub gąbką zmoczoną w letniej wodzie z dodatkiem delikatnego detergentu, np. płynu do mycia naczyń.

Do oczyszczania drzwi drewnianych z zabrudzeń nigdy nie używamy rozpuszczalników, środków alkalicznych, żrących i z dodatkiem chloru. Nie nadają się do tego również środki do czyszczenia armatury sanitarnej oraz mleczka zawierające piasek i inne substancje ściernie – ich zastosowanie może bowiem spowodować bardzo poważne uszkodzenie dekoracyjnej powłoki skrzydła drzwiowego.

Mleczko pielęgnacyjne tworzy na powierzchni drzwi cienką warstwę, która ogranicza wnikanie wody oraz przeciwdziała utlenianiu się lakieru. Niezależnie od tego, czy skrzydło pokryte zostało farbą kryjącą czy transparentną, poprawnie użyty zestaw odświeży jego barwę oraz nada mu nowego blasku.

#### **Zestawy do pielęgnacji drzwi lakierowanych zewnętrznych PARMAX.**

Zestaw do pielęgnacji drzwi PARMAX, to system pielęgnacyjny do powierzchni pokrytych lazurą na bazie substancji aktywnie czyszczących i wybranych żywic. Przez stosowanie zestawu raz w roku, przedłuża się trwałość lazur wodorozcieńczalnych. Zamykane są mikropęknięcia i pory warstwy lazury. Po naniesieniu, powierzchnia uzyskuje połysk jedwabisty.

Zestaw do pielęgnacji drzwi nie nadaje się do usuwania już istniejących uszkodzeń lakieru, np. spowodowanych gradobiciem lub przebarwienia powstałe w wyniku długotrwałego działania wody na powierzchnie lakierowane.

#### **Instrukcja użycia środka do pielęgnacji drzwi zewnętrznych:**

**Krok 1 – Czyszczenie –Top-Cleaner:** Podłoże oczyścić wstępnie ciepłą wodą z dodatkiem kilku porcji środka Top-Cleaner lub łagodnego środka czyszczącego. Następnie nanieść szmatką środek Top-Cleaner i przetrzeć powierzchnię. W ten sposób dają się bez problemu usunąć także cięższe zabrudzenia.

**Krok 2 – Pielęgnacja –Top Finish:** Środek Top-Finish przed użyciem wstrząsnąć i nanieść równomiernie i cienką warstwą szmatką na wcześniej oczyszczone, suche powierzchnie. Po ok. 10 minutach wytrzeć ściereczką całą powierzchnię. W celu uzyskania wyraźniejszego efektu czynność należy powtórzyć.

## **Instrukcja okresowej pielęgnacji drzwi drewnianych, olejowanych firmy PARMAX**

Aby cieszyć się przez wiele lat użytkowaniem drzwi drewnianych, olejowanych należy pamiętać o okresowej pielęgnacji powłoki drzwi.

Drzwi, których staliście się Państwo szczęśliwymi posiadaczami, na etapie produkcyjnym zostały przygotowane do użytkowania przez okres 1 roku bez dodatkowych zabiegów.

Po około 1 roku użytkowania drzwi, firma PARMAX zaleca okresową pielęgnację powierzchni olejowanej, lazurą olejną do pielęgnacji drewna.

### **Opis produktu:**

Dekoracyjna, jedwabiście matowa powłoka na bazie naturalnych olejów do ochrony drewna narażonego na warunki atmosferyczne (promieniowanie UV, wilgoć, mróz). Ta mikroporowata powłoka pozwala drewnu swobodnie oddychać, redukując pęcznienie i kurczenie się. Dzięki temu nie pęka, nie wybrzusza się i nie odpryskuje. Jest hydrofobowa i odporna na działanie czynników pogodowych. Powłoka zawiera aktywne składniki chroniące ją przed atakiem pleśni, alg i grzybów. Sprawdza się również w ekstremalnych warunkach klimatycznych.

### **Przygotowanie powierzchni:**

Powierzchnia drzwi musi być czysta, sucha i bez śladów zmrózenia (maks 20% wilgotności). Lazura olejna jest gotowa bezpośrednio do użycia, nie rozcieńczać. Dokładnie zamieszać. Stare porowate powłoki należy dokładnie oczyścić z zabrudzeń. Jeżeli nie ma możliwości usunięcia zabrudzeń po przez czyszczenie, wówczas powierzchnię należy zeszlifować papierem ściernym o granulacji 200-250 (zmatować). Następnie całą powierzchnię należy odpylić i oczyścić z pozostałości brudu. Powierzchnia przygotowana do olejowania powinna być czysta i sucha. Efekt końcowy zależy między innymi od właściwości drewna, dlatego przed malowaniem każdorazowo zaleca się wykonanie próby.

### **Metody aplikacji:**

Środek nakładać cienką warstwą, na czystym i suchym drewnie, zgodnie z kierunkiem słoików drewna, równomiernie przy pomocy pędzla do olejów lub wałka z mikrofazy. Następnie pozostawić do wyschnięcia na 4-6 godzin. Po wyschnięciu nanieść drugą warstwę. W celu renowacji wystarczy nanieść 1 powłokę na dokładnie oczyszczoną powierzchnię. W celu uzyskania bardziej matowego wyglądu, nałożoną warstwę oleju należy ściągnąć suchą szmatką, tym samym ściągnając nadmiar oleju.

### **Czas schnięcia:**

Ok. 12 godzin w normalnych warunkach (23°C/50% wilgotności powietrza). Przy niskich temperaturach i/lub wysokiej wilgotności powietrza, czas schnięcia może się wydłużyć.

## **Drzwi drewniane z nakładką aluminiową**

Nakładka aluminiowa, nie wymaga specjalnych środków pielęgnacji. Pielęgnacją poddajemy tylko elementy niepokryte nakładką aluminiową (widoczną strukturę drewna).

## **Konserwacja antab ze stali nierdzewnej**

Antaby są objęte gwarancją pod warunkiem przestrzegania przez klienta podanych warunków konserwacji wyrobu oraz przestrzegania zaleceń eksploatacyjnych.

W celu utrzymania gwarancji oraz zachowania atrakcyjnego wyglądu antaby przez długi czas konieczne jest przestrzeganie podstawowych zasad konserwacji:

- Do czyszczenia najlepiej używać czystej wody z mydłem lub innym delikatnym detergentem,
- Po umyciu należy wszystkie wyczyszczone elementy wypłukać czystą wodą i wytrzeć do sucha.

Regularne konserwowanie wyrobu i usuwanie z niego wszelkich zanieczyszczeń pozwoli zapobiec powstawaniu ognisk korozji lub odbarwień .

Do czyszczenia elementów ze stali nierdzewnej nie wolno wykorzystywać środków, które w swoim składzie zawierają następujące składniki : chlor, sól, kwasy, wybielacze. Użycie środków z nawet niewielką ilością chloru powoduje trwale uszkodzenie powłoki tlenków chromu, które są odpowiedzialne za właściwości odporności na korozję.

Nie wolno do czyszczenia wykorzystywać : proszków lub środków o właściwościach trących (m.in. AJAX , CIF), środków do czyszczenia srebra, druciaków i ostrych czyścików.

Gwarancja nie obejmuje uszkodzeń mechanicznych, naturalnego zużycia oraz niezgodnego z przeznaczeniem użytkowania wyrobu.

## 4. INSTRUKCJA MONTAŻU

Przygotowanie otworu montażowego:

- Powinien on posiadać wysokość i szerokość odpowiednią do wymiaru drzwi. Ponadto otwór nie może mieć znacznych ubytków w murze, musi być oczyszczony i odkurzony, gdyż decyduje to o prawidłowym montażu stolarki drzwiowej.

Drzwi winny być montowane i eksploatowane wyłącznie w pomieszczeniach:

- w których zostały wykonane "mokre" roboty jak: tynki wewnętrzne, wylewki itp.

1. Przed przystąpieniem do montażu drzwi Klient zobowiązuje się do ilościowego i jakościowego sprawdzenia towaru. W przypadku stwierdzenia wad, należy zgłosić je sprzedawcy.

2. Wymagania montażowe:

- drzwi należy montować wyłącznie w otworze chronionym zadaszeniem uniemożliwiającym przedostanie się opadów atmosferycznych, poza górną krawędź skrzydła,

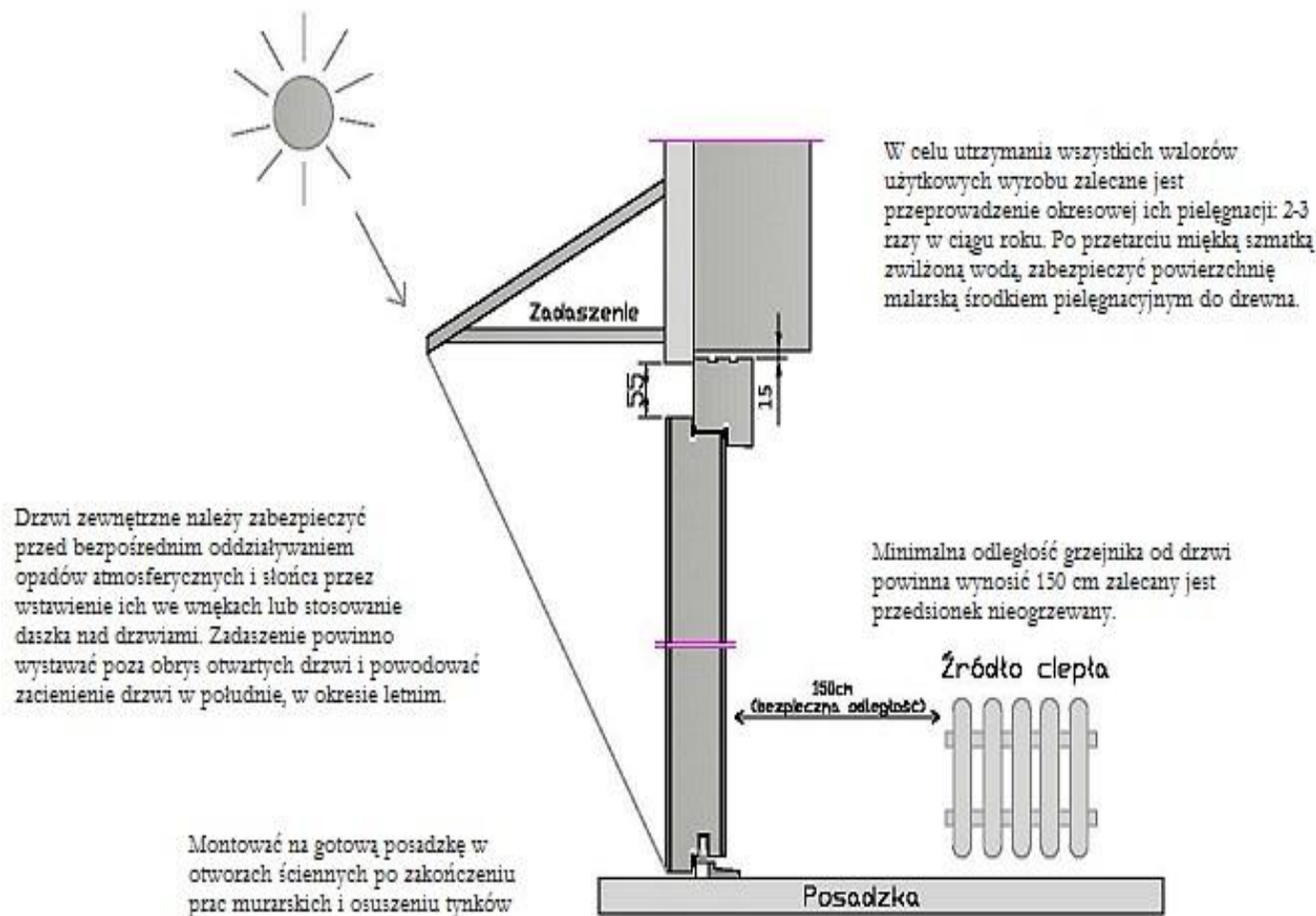
- minimalna szerokość zadaszenia powinna wynosić 60 cm więcej niż szerokość całkowita drzwi,

- minimalna głębokość zadaszenia powinna wynosić 90 cm, przy skrzydłach o szerokości powyżej 100 cm głębokość zadaszenia powinna być równa szerokości skrzydła,

- zadaszenie nie może być zamontowane na wysokości większej niż 50 cm od górnej krawędzi skrzydła, w przypadku zadaszenia o głębokości 90cm,

- zadaszenie może być zamontowane na wysokości większej niż 50 cm od górnej krawędzi skrzydła, ale nie przekraczającej wysokości 100 cm w przypadku kiedy głębokość zadaszenia wynosi nie mniej niż 150 cm,

- zalecana jest osłona drzwi zabudowaniem bocznym (wnęka).



2. Na obwodzie ościeżnicy zamocować (wkretami do drewna dł. 20-30 mm), przynajmniej 6 kotew montażowych (przynajmniej 3 szt. na słupku zawiasów i przynajmniej 3 szt. na słupku zaczepu zamka - ilość kotew uzależnić od materiału ściany i wielkości drzwi).

Przy użyciu poziomicy i klinów drewnianych, ustawić w otworze montażowym (z zachowaniem 10-15 mm luzów obwodowych) w pionie słupki ościeżnicy, i w poziomie poprzeczkę górną ościeżnicy. Dolną płaszczyznę progu ustawić na poziomie gotowej podłogi.

3. Zawiesić skrzydło i wyregulować klinami drewnianymi drzwi tak, aby luz pomiędzy skrzydłem, a ramą był we wszystkich punktach jednakowy (szczególną uwagę zwrócić na równomierne przyleganie przyłgi skrzydła do ościeżnicy).

4. Przymocować do ściany kotwy montażowe.

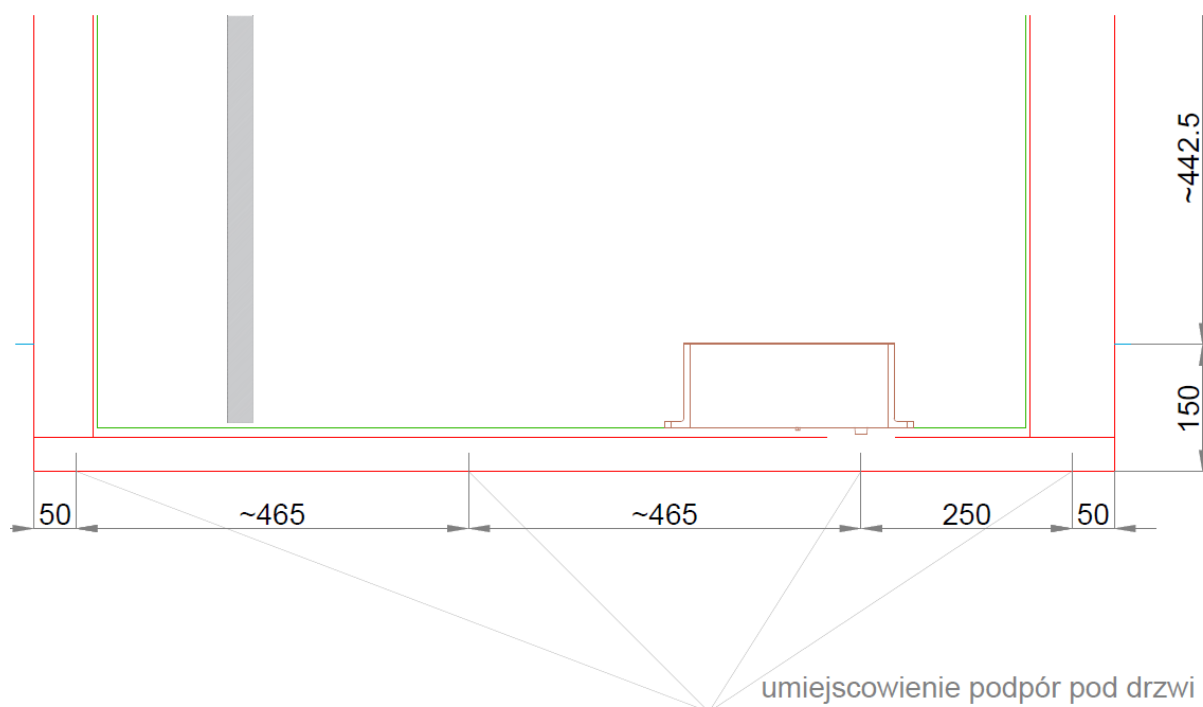
5. Przed wypełnieniem szczeliny, w świetle ościeżnicy trzeba zamontować 1 lub 2 rozpórki tak, aby wymiar wewnątrz ościeżnicy nie zmienił się.

6. Przestrzeń pomiędzy ościeżnicą a ścianą, wypełnić niskoprężną, szybkowiążącą pianką montażową

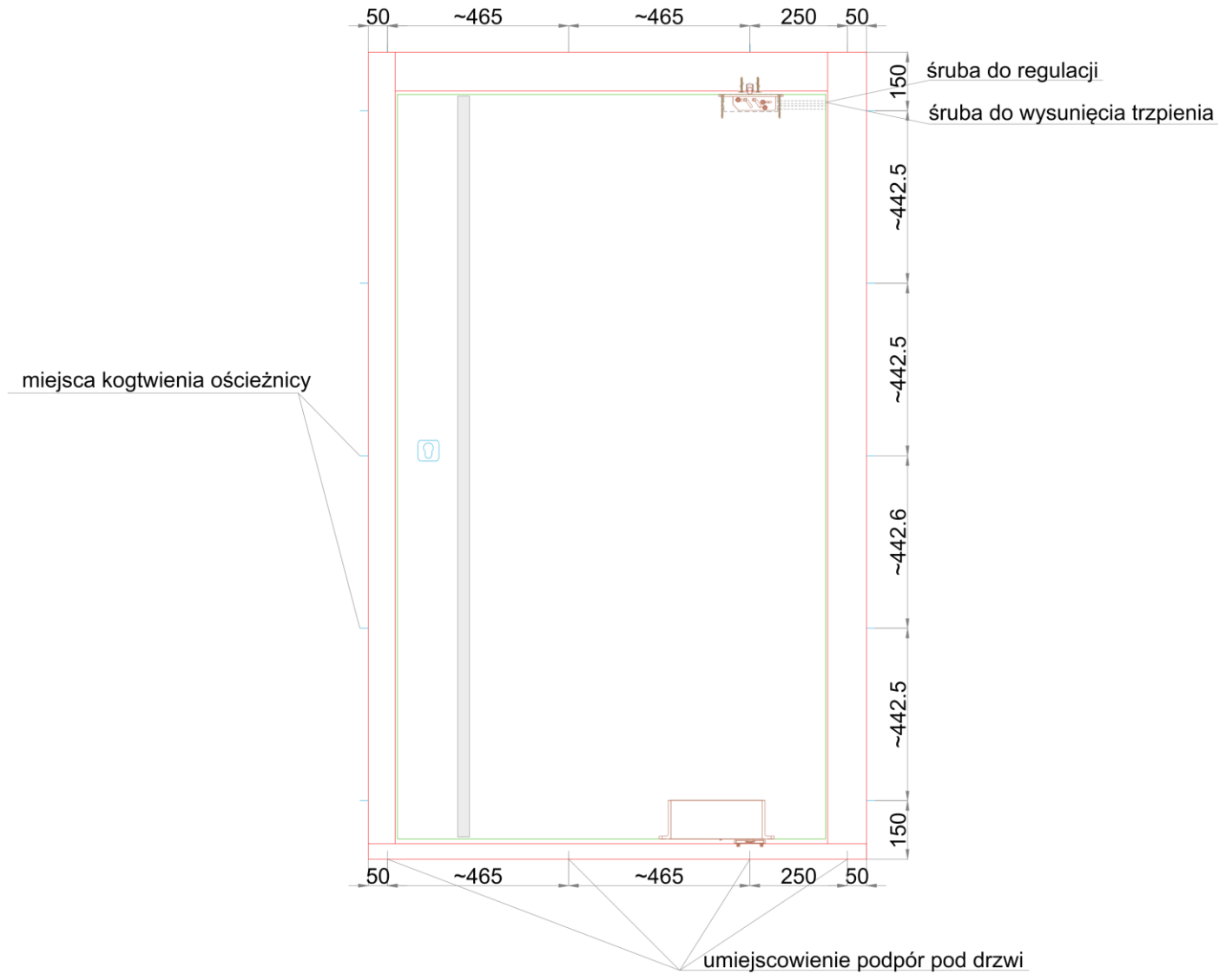
# INSTRUKCJA MONTAŻU DRZWI Z ZAWIASEM PIVOT

Przygotowanie otworu montażowego:

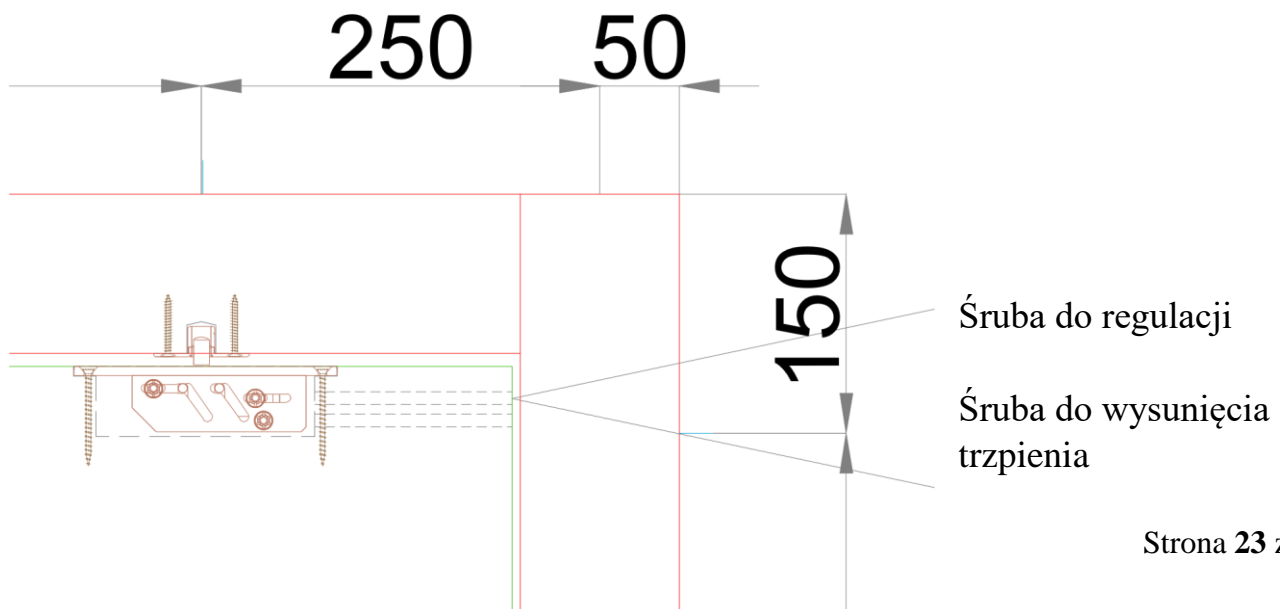
- Powinien on posiadać wysokość i szerokość odpowiednią do wymiaru drzwi. Ponadto otwór nie może mieć znacznych ubytków w murze, musi być oczyszczony i odkurzony, gdyż decyduje to o prawidłowym montażu stolarki drzwiowej. Ważnym elementem jest przygotowanie stabilnej podbudowy drzwi. Jeśli są montowane w strefie ciepłej należy solidnie zamontować podpory w wyznaczonych miejscach. Szczególną uwagę należy zwrócić na podporę znajdującą się pod osią zawiasu, musi mieć wytrzymałość na nacisk 300 kg, gdyż cała waga skrzydła spoczywa w tym miejscu.



Na górnym i bocznych ramiakach montujemy kotwy rozmieszczone wg rys.



Do wysunięcia trzpienia w górnym zawiasie służy śruba pokazana na rysunku:

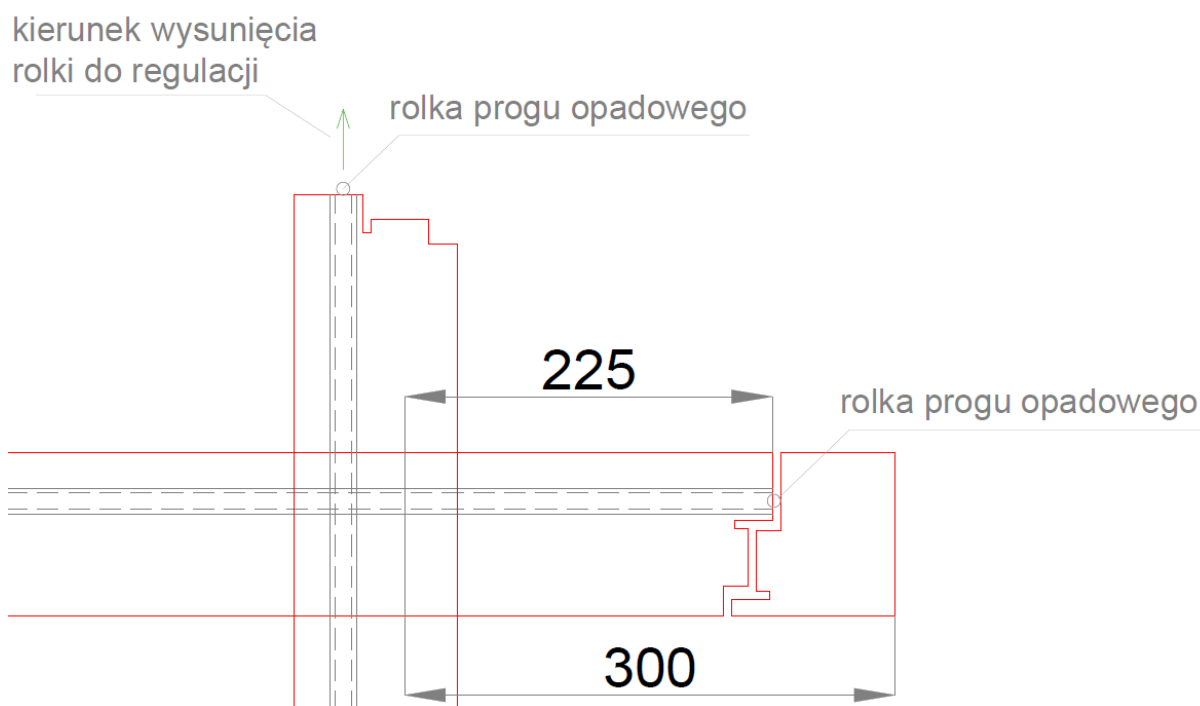


Drzwi winny być montowane i eksploatowane wyłącznie w pomieszczeniach:  
- w których zostały wykonane "mokre" roboty jak: tynki wewnętrzne, wylewki itp.

### Regulacja skrzydła

Do wyregulowania osiowości skrzydła względem ramy służy śruba na górnym zawiasie pokazana na rysunku powyżej.

W celu wyregulowania doszczelnienia progowego oraz górnego należy odpowiednio ustawić wysunięcie rolek na progach opadowych. Aby zmienić pozycję wysunięcia rolki po otwarciu skrzydła trzeba wysunąć rolkę zgodnie z kierunkiem a następnie zmienić pozycję nakrętki znajdującej się na śrubie. Ponownie wsunąć rolkę w próg aż do momentu kliknięcia.



Przed przystąpieniem do montażu drzwi Klient zobowiązuje się do ilościowego i jakościowego sprawdzenia towaru. W przypadku stwierdzenia wad, należy zgłosić je sprzedawcy.

- drzwi należy montować wyłącznie w otworze chronionym zadaszeniem uniemożliwiającym przedostanie się opadów atmosferycznych, poza górną krawędź skrzydła.



## ZGŁOSZENIE REKLAMACJI

Data i miejsce zgłoszenia	Powód reklamacji podany przez klienta	Podpis osoby przyjmującej	Forma rozpatrzenia	Data usunięcia usterki

## **Numer kontaktowy do serwisu Parmax:**

tel.:882-131-742

e-mail:[serwis@parmax.pl](mailto:serwis@parmax.pl)

## **W celu zgłoszenia reklamacji produktu niezbędne jest posiadanie:**

- karty gwarancyjnej produktu,
- protokołu montażowego,
- dokumentu potwierdzającego zakup produktu.